

# POLITIEK MEMORANDUM

## POLITIEK MEMORANDUM van ABVV-Brussel

---

Gewest- en  
gemeenschapsverkiezingen  
2024

---

Het ABVV vindt het belangrijk de diversiteit van de Brusselse bevolking te valoriseren. Het vertegenwoordigt en steunt alle werkneemsters en werknemers met of zonder baan.

**Alle beschouwingen in deze tekst gaan zowel over vrouwen als mannen, en streven naar betere leef- en arbeidsomstandigheden voor een zo groot mogelijk publiek. Het mannelijk woordgeslacht wordt op sommige plaatsen gebruikt voor een beter leescomfort, en is zeker niet discriminerend bedoeld.**

# Inhoudsopgave

Voorwoord\_ρ4

## **A\_Transversale eisen\_ρ6**

1. Begroting en fiscaliteit\_ρ7
2. Brusselse sociale dialoog\_ρ9
3. Openbbare en non-profitdiensten\_ρ11
4. Institutionele hervormingen\_ρ14

## **B\_Thematische eisen\_ρ16**

1. Tewerkstelling\_ρ17
2. Onderwijs\_ρ21
3. Opleiding\_ρ23
4. Economie\_ρ26
5. Huisvesting\_ρ28
6. Energie\_ρ30
7. Mobiliteit\_ρ32
8. Leefomgeving\_ρ34
9. Gezondheid\_ρ37
10. Gelijkheid en diversiteit\_ρ40

# Voorwoord

Dit document bevat het **politiek memorandum van ABVV-Brussel** met het oog op de gewestverkiezingen die op 9 juni 2024 plaatsvinden. Het behandelt gewestelijke aangelegenheden, maar ook aangelegenheden van beide gemeenschappen, zoals onderwijs en kinderopvang. Zonder zich hiertoe te beperken, geeft dit memorandum een samenvatting van de voornaamste eisen van ABVV-Brussel voor de vijf komende jaren van de gewestelijke regeerperiode. Deze eisen beogen de leefbaarheid van het Gewest en een rechtvaardige sociaaleconomische ontwikkeling voor eenieder te waarborgen. Ze berusten op gekwantificeerde indicatoren die een objectieve beschouwing op de sociale en economische situatie mogelijk maken.

In 2019 startte ABVV-Brussel zijn campagne “Voor een degelijke job, niet zomaar een job”, gebaseerd op twee barometers over de “kwaliteit van de tewerkstelling” en het “leven in de stad”, en op de “monitoring van de arbeidsongelijkheid”.

Er werden verschillende feiten vastgesteld. Met de jaren verslechteren de arbeidsomstandigheden in Brussel onder invloed van een beleid dat gericht is op flexibele arbeid, activering van werknemers, veralgemeende concurrentie van werknemers en sociale dumping. De leefomstandigheden in de stad gaan achteruit met de moeilijkheden die steeds meer Brusselaars ondervinden bij het vinden van een woning en kwaliteitsvolle gezondheidszorg, mobiliteitsproblemen, toegang tot onderwijs, enz. De ongelijkheid op de arbeidsmarkt neemt toe voor vrouwen en een groot deel van Brusselse werknemers (jongeren, werknemers van buitenlandse afkomst, enz.).

Deze vaststellingen werden in 2022 bevestigd toen er een nieuwe sociaaleconomische barometer werd opgesteld, “Brussel en de gezondheidscrisis”, die aan de hand van verschillende statistische indicatoren de sociale en economische Brusselse realiteit weergaf.

In deze barometer hebben we kunnen vaststellen dat de gezondheidscrisis, die geen enkele categorie werknemer spaarde, heeft bijgedragen aan de versnelling van de groeiende ongelijkheid tussen werknemers en de sociale tweedeling in Brussel. De meest kwetsbare werknemers (deeltijds- en tijdelijke werknemers, jobstudenten, zwartwerkers of illegale werknemers...), laaggeschoolden, vrouwen, jongeren en werknemers van buitenlandse afkomst werden het meest blootgesteld aan verlies van inkomsten of banen en aan de verslechtering van de arbeidsomstandigheden.

Zelfs al werd de energiecrisis van 2022-23 niet specifiek statistisch bestudeerd door ABVV-Brussel, ze droeg zonder enige twijfel bij aan de toename van deze ongelijkheid. Zowel de gezondheidscrisis als de energiecrisis hebben de bestaansonzekerheid en de ongelijkheden, die al zeer groot waren in Brussel voor de crises, extra vergroot: moeilijkheden om een betaalbare kwaliteitswoning te vinden, explosie van de energiekosten, digitale kloof, uitstel van gezondheidszorg, enzovoort. Brussel is een gewest dat veel rijkdom genereert, maar deze rijkdom is zeer ongelijk verdeeld. Meer dan 1 op de drie Brusselaars leeft momenteel onder de armoedegrens. Als antwoord op deze realiteit van achteruitgang van de tewerkstellingskwaliteit, de moeilijkheden die veel Brusselaars ondervinden om een redelijke woning te vinden, om toegang te krijgen tot kwalitatieve gezondheidszorg, goede leefomstandigheden in de stad en de groeiende ongelijkheid, heeft ABVV-Brussel **besloten te strijden tegen de bestaansonzekerheid, het centrale thema van zijn resolutie over de perspectieven 2022-2026**, die werd aangenomen tijdens het Statutair Congres in mei 2022.

Dit memorandum kadert volledig in de continuïteit van onze resoluties over de perspectieven en vat de essentie samen van onze eisen met het oog op de algemene beleidsverklaring die op de verkiezingen van juni 2024 zal volgen.

Na afloop van deze verkiezingen roept het ABVV prioritair op tot onderhandeling en een nieuw sociaal akkoord tussen de sociale gesprekspartners en de Brusselse regering. Dit akkoord moet de grote sociaaleconomische richting van het Brusselse beleid van de komende jaren bepalen. Voor ABVV-Brussel moet dit sociaal akkoord verplicht worden gebaseerd op de in dit memorandum uitgelichte eisen om een rechtvaardige en duurzame sociaaleconomische ontwikkeling te waarborgen.



# A\_Transversale eisen

Deze transversale eisen vormen de voorwaarden voor een geslaagd rechtvaardig en duurzaam sociaaleconomisch beleid in het Brussels Gewest.

# 1. Begroting en fiscaliteit

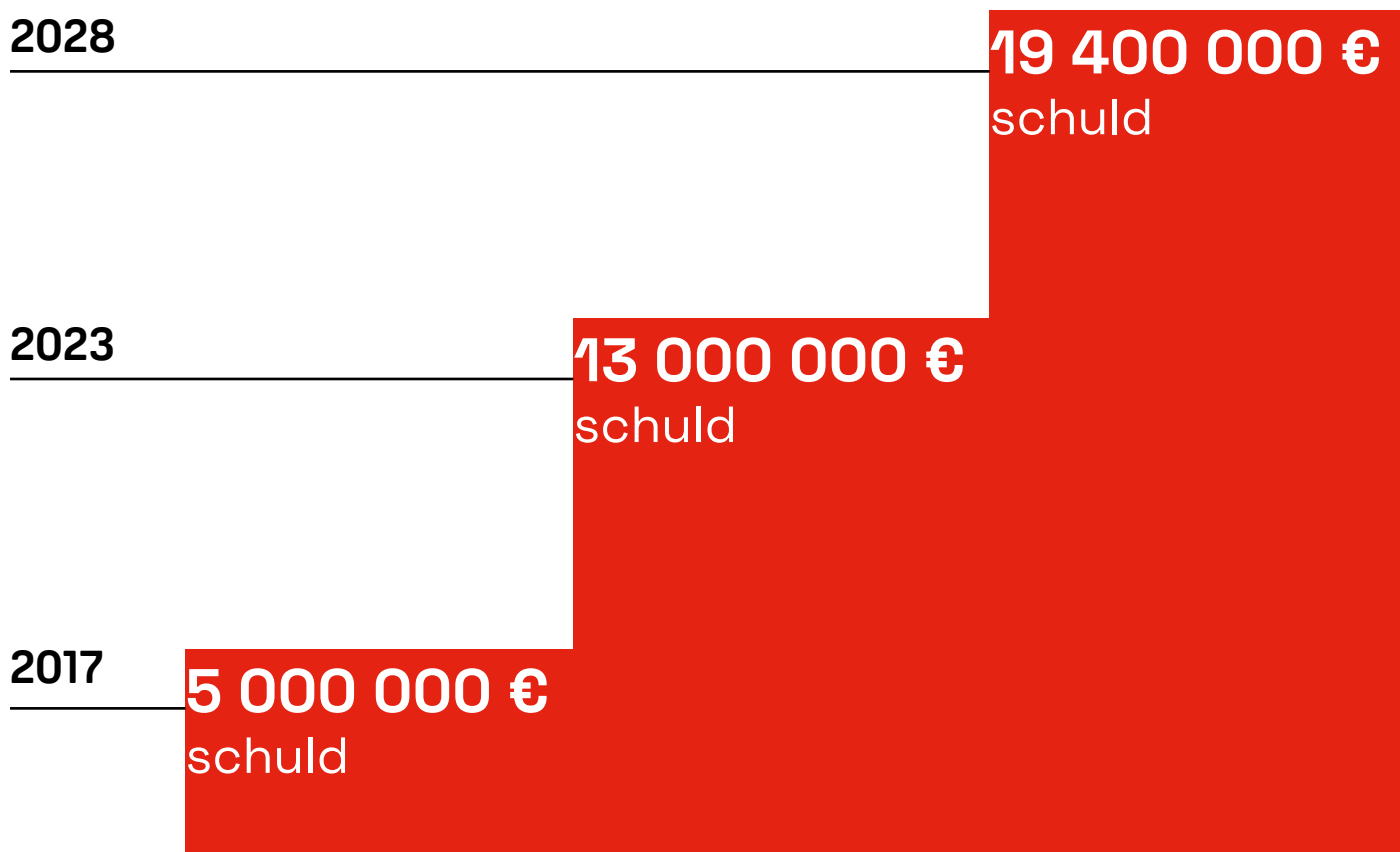
Om een rechtvaardige en duurzame economische ontwikkeling en overgang in ons Gewest te kunnen garanderen, moeten er verschillende sociaaleconomische problemen worden aangepakt. De gewestelijke begrotingssituatie is echter bijzonder zorgwekkend. In 2024 zal de Brusselse begroting een tekort van 950 miljoen euro vertonen voor een begroting van 7 miljard euro. **Indien dit beleid niet verandert, zou de Brusselse schuld (van 5 miljard in 2017 tot 13 miljard in 2023) 19,4 miljard euro bedragen in 2028. Dit betekent een stijging van 14,4 miljard euro in 10 jaar.**

Brussel beschikt momenteel niet over een visie op de begrotingsvooruitzichten op middellange en lange termijn van de verschillende Brusselse entiteiten en voor elke gewestelijke en communautaire bevoegdheid.

Het is derhalve moeilijk om vooruit te blikken op de begroting en een evenwicht te waarborgen op middellange en lange termijn tussen de verschillende actoren (ondernemingen, werknemers en burgers) over de budgettaire en fiscale keuzes die het Gewest maakt. Het budgettaire herstelbeleid dat in het kader van de gezondheids- en energiecrisis werd gevoerd, getuigde overigens van een groot onevenwicht ten bate van ondernemingen en ten koste van sociale maatregelen voor werknemers en burgers.

Om in te spelen op de begrotingsproblemen van het Gewest, is het belangrijk de Brusselse fiscaliteit in haar globaliteit te evalueren met als doel de fiscale rechtvaardigheid te versterken en de geproduceerde rijkdommen eerlijk te verdelen.

Er zijn ook nieuwe belastinginkomsten nodig om te voorzien in de noden van de Brusselaars op het vlak van investeringen in en versterking van de openbare en collectieve dienstverlening.



## Daarom eist ABVV-Brussel:

- › De ontwikkeling van een meerjarige begrotingsvisie op middellange en lange termijn van de verschillende Brusselse entiteiten en voor elke gewestelijke en communautaire bevoegdheid.
- › Voldoende financiering van sociaal beleid bestemd voor Brusselse werknemers en burgers (werkgelegenheid, opleiding, huisvesting, sociaal welzijn, mobiliteit...) en openbare en collectieve dienstverlening. Het is van belang een evenwicht te garanderen tussen sociale uitgaven en uitgaven voor ondernemingen.
- › Een evaluatie en een hervorming van de Brusselse fiscaliteit, opdat er nieuwe fiscale inkomsten kunnen worden gegenereerd en ter garantie van fiscale rechtvaardigheid (vastgoedfiscaliteit, successierechten, vennootschapsbelasting en mobiliteitsfiscaliteit, enz.).
- › Een dergelijke hervorming zou met name kunnen worden gebaseerd op een verlaging van de gewestelijke heffingen van de personenbelasting gecompenseerd door een stapsgewijze toename van de vastgoedbelasting en een herziening van haar heffingsgrondslag.
- › Op het vlak van de vastgoedbelasting zouden nieuwe fiscale inkomsten kunnen worden gegenereerd door de herziening van de huidige heffingsgrondslag, te weten het kadastraal inkomen, een bron van fiscaal onrecht want niet herzien sedert 1975. Die moet rekening houden met de huidige huurwaarden en een betere progressiviteit waarborgen van de vastgoedbelasting in verhouding tot het comfort, de milieuprestaties van het goed en het aantal eigendommen dat de verhuurders bezitten. Deze hervorming moet uiteraard gepaard gaan met een controle op de huurprijzen om te voorkomen dat de eigenaars de kosten op de huurders verhalen.



## 2. Brusselse sociale dialoog

### Sociaal overleg en gedeelde prioriteiten

Het sociaal overleg tussen de sociale gesprekspartners en de Brusselse regering is een essentiële schakel van onze sociale en economische democratie. Het is onmisbaar voor een rechtvaardige en duurzame sociaaleconomische ontwikkeling in het Gewest.

Sedert de oprichting van het Brussels Hoofdstedelijk Gewest aan het eind van de jaren 1980, heeft ABVV-Brussel zich flink ingespannen voor een sociale dialoog met de twee andere vakbonden, de werkgeversvertegenwoordigers en de Brusselse Regering.

Binnen dertig jaar kwam dankzij onze doortastendheid het Brussels sociaal model tot stand, dat zijn grondbeginselen overnam van het Belgisch sociaal model, waar sociale partners worden betrokken bij de economische en sociale beleidsvoering. Dit model, dat nog moet worden geconsolideerd, berust op interprofessionele akkoorden over de oriëntaties van het gewestelijke en communautaire beleid (in dit geval de Strategie 2030), de omzetting ervan in sectorale akkoorden, in strategische sectoren (sectorale kaderovereenkomsten) en het paritaire beleid over bepaalde aspecten van de sociale zekerheid zoals tewerkstelling, beroepsopleidingen, gezondheid en welzijnszorg, gezinstoelagen.

In het kader van deze sociale akkoorden heeft ons Gewest sedert 2015 vooruitgang geboekt op het vlak van sociaal overleg door het opstellen van een methodologie van gedeelde prioriteiten, waarmee de sociale partners kunnen worden betrokken bij het overheidsbeleid dat voorafgaat aan de opstelling van ontwerpen van ordonnanties en besluiten.

De evaluatie van de gedeelde prioriteiten is globaal gezien positief, in die zin dat de bijdrage van de actoren wordt vergroot bij de bepaling van beleidsvorming. Elk ministerieel kabinet hanteert echter zijn eigen methodologie inzake de raadpleging van sociale partners, wat sociaal overleg complex maakt en de mate waarin de sociale partners doorwegen op politieke beslissingen bedreigt.



## Adviesfunctie

In Brussel vraagt de Brusselse Regering de sociale partners eveneens om advies over ontwerpen van ordonnanties en besluiten binnen Brupartners, de Brusselse economische en sociale raad en binnen vele verschillende adviesorganen. Zo moeten de partners zetelen in meer dan vijftig gewestelijke, gemeenschaps- en gemeentelijke adviesorganen. Het is voor de sociale partners bijna onmogelijk geworden om naar behoren te zetelen in zoveel verschillende organen.

Gedurende de gezondheids- en energiecrises werden er dringende adviesvragen voorgelegd, dat wil zeggen adviesvragen van de Brusselse Regering aan deze organen binnen een zeer korte tijdsperiode (bijv. vijf dagen voor Brupartners). Na de crises bleven deze praktijken voortbestaan, vaak zonder gemotiveerde hoogdringendheid. De kwaliteit van het werk van de sociale partners heeft daaronder geleden.

Een ander probleem dat we vaststellen zijn de ontoereikende overlegmodaliteiten van de Brusselse sociale partners over gemeenschapsaangelegenheden zoals onderwijs, opleiding, kinderopvang, enz., die van essentieel belang zijn voor de Brusselaars.

### **ABVV-Brussel vraagt:**

- Onderhandelingen en het sluiten van een sociaal akkoord aan het begin van een zittingsperiode in de vorm van sectorale akkoorden binnen strategische, meer vrouwelijke sectoren zoals de sociale en gezondheidssector, de handel, enz.
- Een gemeenschappelijke raadplegingsmethode bij de verschillende kabinetten voor de sociale partners in het kader van de gedeelde prioriteiten waarin ook mobiliteit en fiscaliteit worden opgenomen.
- Het einde van niet-gerechtvaardigde dringende adviesvragen van sociale partners in verschillende adviesorganen.
- De oprichting van een uniek adviesorgaan inzake werkgelegenheid, opleiding en lokale economie op gemeentelijk en intergemeentelijk niveau.
- Overleg van de Brusselse sociale partners over aangelegenheden die onder de bevoegdheid vallen van de Franse Gemeenschapscommissie (Cocof), de Gemeenschappelijke Gemeenschapscommissie (GGC), de Vlaamse Gemeenschap en de Federatie Wallonië-Brussel. Hierbij moet de Sociaaleconomische Raad van de Franse Gemeenschap tot stand komen en de middelen ontvangen die nodig zijn voor zijn goede werking.
- De rationalisering van de Brusselse adviesfunctie waarbij rekening wordt gehouden met het initiatiefadvies van de Brupartners over de gewestelijke adviesfunctie.

# 3. Openbare en non-profitdiensten

Openbare en non-profitdiensten zijn, samen met de sociale zekerheid, essentiële solidariteitsmechanismen voor de werking van een democratische samenleving. Zij vormen het voornaamste instrument voor herverdeling van rijkdom in ons land. Zij beperken ongelijkheden, in het bijzonder ten opzichte van vrouwen, en staan in voor de solidariteit binnen onze samenleving. Openbare en non-profitdiensten zouden alle burgers toegang moeten verlenen tot diensten en infrastructuur van kwaliteit, ongeacht hun inkomen. Ze worden gefinancierd door een solidaire herverdelingsfiscaliteit en vormen de eerste collectieve koopkracht van alle werknemers en burgers.

Vandaag de dag worden openbare en non-profitdiensten onder het besparingsbeleid en de opeenvolgende staatshervormingen geconfronteerd met een chronische onderfinanciering en een voortdurende personeelsdaling. Ze worden van alle kanten aangevallen en bedreigd door een neoliberal deregulerings-/privatiserings- en besparingsbeleid en worden al decennialang in hun fundament bedreigd.

Het Brussels Gewest ontsnapt niet aan deze realiteit. Onder de dekmantel van het project Optiris voor de rationalisering van het gewestelijk openbaar ambt zal er bijna 60 miljoen worden bespaard. Er werd namelijk besloten 3% te besparen op de loonmassa van overheidsambtenaren, 5% op de werkingskosten van de overheid en 10% op investeringen.

Ten gevolge van dit besparingsbeleid zijn essentiële diensten moeilijker toegankelijk geworden voor een deel van de bevolking door de hoge kosten of onvoldoende aanbod (toegang tot gezondheidszorg, kinderopvangstructuren, enz.). Wegens gebrek aan investeringen op lange termijn, nemen de kwaliteit en de beschikbaarheid van overheidsdiensten voor het publiek af: plaatsgebrek in crèches en scholen, ondergefinancierd openbaar vervoer, enz.

Tot slot bedreigt de toenemende digitalisering van overheidsdiensten de toegang voor vele burgers tot deze diensten vanwege de digitale kloof, die groot blijft in Brussel.

De toegankelijkheid voor iedereen garanderen tot de basisrechten zoals onderwijs van kwaliteit, gezondheidszorg en verzorging, huisvesting, toegang tot energie en water, openbaar vervoer en communicatiemiddelen, cultuur, recht, enz. is van fundamenteel belang.

## Daarom roept ABVV-Brussel op tot:

- › Sterke openbare diensten en het herstel van de fundamenteën en de algemene principes van de ambtenarij via het behoud van het statuut van haar ambtenaren en de statutarisatie van contractuelen en een herfinanciering van collectieve infrastructuren en openbare diensten.
- › Wat het Optiris-project betreft: de garantie dat het rationaliseringsproces van de Brusselse ambtenarij geen bedreiging vormt voor de kwaliteit van de dienstverlening aan het publiek en de toegankelijkheid van de diensten, noch voor het statuut van de ambtenaren in de openbare diensten.
- › De garantie dat niets zal worden ondernomen inzake een gedeeltelijke, volledige of verkapte privatisering van openbare diensten in hun geheel of voor een deel.
- › De herinschakeling in het openbaar ambt van uitbestede werkzaamheden in de privésector, van ten minste gelijke arbeidskwaliteit, teneinde sociale dumping te voorkomen en statutarisatie mogelijk te maken.
- › De expertise te behouden waar het algemeen belang wordt beheerd: openbaar vervoer, water, milieu, afvalbeheer en openbare netheid, beroepsopleiding, arbeidsmarkt, enz. Er moet slechts in beperkte mate beroep worden gedaan op consultancy, met name voor strategische vraagstukken.
- › Het behoud van het paritair beheer van de instellingen van openbaar nut voor de bevoegdheden van de sociale zekerheid (Iriscare, Actiris, Bruxelles Formation, VDAB).
- › Bij de toenemende digitalisering van de diensten voor het publiek, het behoud van de toegankelijkheid ervan voor iedereen, door het behouden van fysieke onthaalloketten in de verschillende overheidsdiensten en het besteden van bijzondere aandacht aan personen met een digitale achterstand.
- › Het sluiten van een protocolakkoord tussen de sociale partners van verschillende non-profitsectoren en de gewestelijke regering, met sectorale kaderovereenkomsten, houdende de bevordering van de werkgelegenheid, de initiële en voortgezette beroepsopleiding van werknemers en werkneemsters, steun voor economische hervorming.
- › Overheidssubsidiëring van non-profitdiensten die de nodige humane en financiële middelen waarborgen om de arbeids- en bezoldigingsomstandigheden te kunnen verbeteren, de omkaderingsnormen te versterken en de kwaliteit te garanderen van de dienstverlening aan de bevolking, en de sector in staat te stellen zich aan de huidige sociale ontwikkelingen aan te passen.
- › Een verbetering van de arbeidsomstandigheden en massale investeringen in de kinderopvangsector (meer non-profit- en openbare kinderopvangverblijven, versterking van de omkaderingsnormen van kinderen, enz.).

## Vrouwen, eerste slachtoffers van de besparingen in de openbare en non-profitsector

De personen met verantwoordelijkheden in de zorg zijn hoofdzakelijk vrouwen. Hierdoor worden zij het eerst getroffen door de besparingen omdat er voortdurend wordt bekibbeld op de aan kinderopvang en personenzorg toegewezen middelen. Als antwoord op dit gebrek aan overheidsinvesteringen, heeft 40,7% van de vrouwen in België een halftijdse, tijdelijke of occasionele betrekking, of neemt een loopbaanonderbreking die hun carrière, hun bezoldiging en hun recht op pensioen negatief beïnvloedt.

37,8% van de vrouwen in Brussel die halftijds werken doen dit omdat ze geen voltijdse betrekking vinden.<sup>1</sup>

Vrouwen zijn eerder dan mannen geneigd om deeltijds te werken. De cijfers van 2022 getuigen dat in Brussel 30,1% van de vrouwen halftijds is aangeworven, tegen slechts 11,3% van de mannen. Zij bevinden zich derhalve vaak in situaties van bestaansonzekerheid of afhankelijkheid van de ander. Wij moeten af van de 'mythe van de keuze' die boven de patriarchale samenleving hangt waarin wij leven.

Tot 2020 werd er vastgesteld dat slechts 9,4% van de vrouwen die halftijds werkten dit vrijwillig deed. Sedertdien blijkt uit studies dat 37,7% verklaart dat de verantwoordelijkheid voor een kind, een naaste of andere aspecten met betrekking tot de familie op hen rust.

Als we bedenken dat de loonkloof tussen mannen en vrouwen in Brussel nog altijd 21,6% bedraagt, is het niet moeilijk in te beelden dat de 'keuze' snel gemaakt is wanneer er binnen een koppel moet worden overeengekomen wie de financiële en mentale last draagt van een halftijdse betrekking. Dit heeft uiteraard ook een directe invloed op het pensioen van vrouwen.

Maar laten we ons Brussel eens voorstellen met kinderdagverblijven zonder oneindige wachtlijsten<sup>2</sup>, een kwaliteitsonderwijssysteem voor iedereen met klassen met minder dan 30 leerlingen per leerkracht, en kinderopvang dicht bij huis waar kinderen hun huiswerk in alle rust kunnen doen, betaalbare ziekenhuizen en verzorgingsfaciliteiten waar ouderen worden verzorgd en waar ze niet aan psychologische stress lijden. In een dergelijke configuratie, met dergelijke investeringen van de plaatselijke overheden en dergelijke dienstverlening aan personen, zou het voor vrouwen mogelijk zijn aan de valkuil te ontsnappen die halftijdse betrekkingen voor hen kunnen betekenen, waarvan we moeten blijven kenbaar maken dat ze wel degelijk onvrijwillig zijn.

De dubbele taak, zelfs de driedubbele werklast waarmee veel vrouwen worden geconfronteerd, heeft een grote invloed op hun inschakeling op de arbeidsmarkt, meer nog voor alleenstaande ouders, laaggeschoolde en/of geïmmigreerde, allochtone en/of illegale vrouwen.

<sup>1</sup> IDD04 – EFT (2022)

<sup>2</sup> De laatste cijfers tonen aan dat er in Brussel 31,9 plaatsen in een opvangstructuur zijn voor 100 kinderen van 3 jaar en jonger. Bron: <https://www.rtf.be/article/la-galere-pour-trouver-une-creche-36-places-pour-100-bebes-en-walloonie-et-a-bruxelles-carte-10365003>. Volgens het BISA in 2019 kon slechts één op de vier kinderen in Brussel een plaats krijgen in een gesubsidieerde opvangstructuur, en dit cijfer is nog lager in de minst begunstigde gemeentes van het Gewest.

# 4. Institutionele hervormingen

De zesde staatshervorming is nog maar net geïmplementeerd of er zijn al stemmen te horen voor een nieuwe staatshervorming na de federale en gewestverkiezingen van 2024.

Al zijn er beslist veranderingen nodig om het op het terrein vastgestelde gebrek aan samenwerking tussen de federale staat, de gewesten en de gemeenschappen te corrigeren, een nieuwe staatshervorming moet worden uitgesloten.

De zesde staatshervorming, waartegen ABVV-Brussel zich met klem heeft verzet, heeft immers de solidariteit tussen personen verbrijzeld door de fundamenteën van de sociale zekerheid te regionaliseren, zoals kinderbijslag, eerstelijnsgezondheidszorg, maar ook de dienstencheques, activeringsprogramma's van sociale toelagen, korting op de werkgeversbijdragen voor bepaalde doelgroepen of betaald educatief verlof. Ze heeft ook gezorgd voor de mobilisatie en verspilling van vele overheidsmiddelen om de gewesten en de gemeenschappen te voorzien van eigen beleidstools, de reglementering aan te passen, begunstigden te informeren en te begeleiden in het administratief labyrint, onvoldoende federale dotaties aan te vullen door gewestelijke belasting, inwoners van een gewest in staat stellen zich te laten verzorgen in een ander gewest.

De zesde staatshervorming heeft door de hervorming van de bijzondere financieringswet ook de financieringsmechanismen van de gewesten herzien door hun "verantwoordelijkheid" te versterken. De financiële solidariteit tussen de gewesten die mogelijk werd gemaakt door het overgangsmechanisme<sup>3</sup> zal vanaf 2025 beginnen uitdoven. Deze uitdoving van de solidariteit tussen de gewesten bedreigt op termijn het vermogen van het Brussels gewest om zijn beleid te financieren.

Het Belgisch federalisme is moeilijk begrijpelijk voor de burger. Waar Vlaanderen één enkele gefedereerde instelling telt, kent Wallonië er twee: het Waals gewest en de Federatie Wallonië-Brussel. Brussel telt op zijn beurt niet minder dan zes gefedereerde entiteiten die op zijn grondgebied optreden: het gewest, zijn 3 gemeenschapscommissies (GGC, Cocof, VGC), de Federatie Wallonië-Brussel en de Vlaamse Gemeenschap. Deze complexiteit garandeert geen optimale uitvoering van de democratie in Brussel.

Tot slot heeft de zesde staatshervorming de concurrentie tussen werknemers uit verschillende gewesten geaccentueerd in functie van hun woonplaats en de invoering in Vlaanderen van de Jobbonus, toeslagen voor kinderbijslag, ouderschapsverlof en de regionalisering van het tijdskrediet.

---

<sup>3</sup>De doelstelling van het overgangsmechanisme is dat elke federale entiteit gedurende de eerste tien jaar in toepassing van de nieuwe financieringswet (2015) middelen ontvangt die ten minste gelijk zijn aan de oude financieringswet. Er is dus sprake van winst noch verlies van middelen voor de uitoefening van de overgedragen bevoegdheden. Het overgangsmechanisme heeft een uitdovend karakter, dat wil zeggen dat het 10 jaar nominaal constant blijft en vervolgens vanaf 2025 elk jaar met 10% afneemt.



### **Op institutioneel vlak roept het ABVV op tot:**

- › De sociale, financiële en institutionele gevolgen van de zesde staatshervorming op ons gewest te evalueren voor elke nieuwe hervorming.
- › Het herstel van de financiële solidariteit tussen de verschillende entiteiten van het land via een hervorming van de bijzondere financieringswet.
- › De vereenvoudiging van de Brusselse instellingen via met name de fusie van het gewest en de gemeenschappelijke gemeenschapscommissie, om alle sociale en gezondheidskwesties in één en dezelfde entiteit onder te brengen.
- › De vereniging van samenwerkingsmechanismes tussen Vlaanderen, Brussel en Wallonië om concurrentie te voorkomen die ongelijkheid tussen werknemers veroorzaakt al naargelang hun woonplaats en het creëren van de hoofdstedelijke gemeenschap.

Uiteraard verzet ABVV-Brussel zich krachtig tegen elke poging om bijkomende delen van de sociale zekerheid en het arbeidsrecht te regionaliseren of de Federatie Wallonië-Brussel te ontmantelen door met name cultuur en onderwijs te regionaliseren.

# B\_Thematische eisen







# 65%

van de gecreëerde banen  
zijn onzekere banen

## 1. Tewerkstelling

Onzekere tewerkstelling en achteruitgang van de arbeidsomstandigheden zijn voortschrijdende fenomenen in Brussel.

Tussen 2009 en 2019 waren **65% van de gecreëerde banen** onzekere banen: opgelegd deeltijds werk, tijdelijk werk, uitzendwerk, afwijkende arbeidsovereenkomsten, schijnzelfstandigheid, zwartwerk, enzovoort.

Deze onzekere banen worden voornamelijk uitgeoefend door werknemers die gediscrimineerd worden of zich in een zwakke positie bevinden op de arbeidsmarkt: vrouwen, jongeren, laaggeschoolden, mensen van buitenlandse afkomst, enzoverder.

**Enkele cijfers illustreren deze realiteit treffend:**

- 90% van de jonge laaggeschoolde vrouwen hebben een preciaire baan in Brussel
- 53% van de werkende jongeren van 15 tot 24 jaar hebben een tijdelijke arbeidsovereenkomst

De oorzaken van deze groeiende precarisering van de tewerkstelling zijn niet nieuw. De transformatie van de Brusselse stedelijke economie met de enorme de-industrialisatie van de economische structuur, de ontwikkeling van onderaannemingsnetwerken en de versnippering van de collectieve arbeidsstructuren, hebben de sociale dumping en de concurrentie tussen werknemers op de arbeidsmarkt op scherp gezet. Concurrentie die nog versterkt wordt door het beleid met de activering van werkzoekenden, arbeidsongeschikte werknemers en misschien binnenkort van de tijdelijk werkloze werknemers.

Met als dekmantel het verhogen van de tewerkstellingscijfers en het bestrijden van de werkloosheid, heeft de overheid ook de ontwikkeling van afwijkende tewerkstellingsvormen in de hand gewerkt: flexi-jobs, uitzendwerk, studentenwerk, platformwerk, Activa, Artikel 60, stages (met name instapstages in bedrijven) ...

Heel wat sectoren zetten systematisch clandestiene buitenlandse arbeidskrachten in, wat leidt tot aanzienlijke sociale dumping die weegt op de reguliere arbeidskrachten, en de werknemers zonder papieren onderdompelt in een grote bestaansonzekerheid.

Tegelijkertijd is ook de zwaarte van de arbeidsomstandigheden aanzienlijk toegenomen: hogere productiesnelheid en werkdruk, hypercontrole van werknemers, met name door het gebruik van digitale technologie, «nieuwe» managementtechnieken gericht op het versterken van de concurrentie tussen werknemers, langere loopbanen als gevolg van de verhoging van de pensioengerechtigde leeftijd en van de geleidelijke uitdoving van eindeloopbaanaanpassingen, en zo meer.

Voor ABVV-Brussel moet de strijd tegen de toenemende onzekerheid op de arbeidsmarkt centraal staan in de vakbondsactie om zo kwalitatieve arbeidsomstandigheden en een eerlijke loon voor alle werknemers te garanderen.

### **ABVV-Brussel eist:**

- › Zoals reeds aangehaald in de Brusselse barometer over de kwaliteit van het werk: onderhandelen over de definitie van kwalitatieve tewerkstelling om het overheidsbeleid te gidsen.
- › Het creëren van een kadaster van alle vacatures van Brusselse bedrijven, verenigingen en besturen onder de vleugels van Actiris om, in termen van arbeidsvoorwaarden en loon, de zogenaamde knelpuntberoepen te objectiveren.
- › Versterken van gendermainstreaming in het werkgelegenheids- en opleidingsbeleid en een preventief beleid tegen discriminatie op de arbeidsmarkt.
- › De evaluatie en hervorming van de gewestelijke tewerkstellingssteun en de paritaire omkadering ervan (Activa, stages, enz.) met specifieke aandacht voor de preciaire jobs, de neveneffecten en de substitutie-effecten op bestaande banen.
- › Het in stand houden van een sterke en structurerende stedelijke industrie binnen het gewest.
- › Het einde van het activeringsbeleid dat werknemers dwingt om elke baan en/of opleiding te aanvaarden, en behouden van het vrijwillige aspect in het opleidingstraject van werkzoekenden.
- › De stevige belofte van de overheid om de gewestelijke en federale inspectiediensten uit te rusten met de menselijke, financiële en informaticamiddelen die nodig zijn om hun taken uit te oefenen.
- › De regularisatie van de werknemers zonder papieren door hen toegang te geven tot beroepsopleiding en legale tewerkstelling in knelpuntenberoepen.
- › De strijd tegen sociale dumping, met name door de regulering van overheidsopdrachten en de toepassing van sectorale anti-dumpingclausules.

## Smart City

Smart city is een recent concept dat zeer verschillend opereert naargelang het 'slimme' stedelijke beleid dat de steden in kwestie voeren. Een 'smart city' is initieel een antwoord op de moderne uitdagingen van de grote steden door gebruik te maken van nieuwe digitale informatie- en communicatietechnologieën (digitalisering van alle openbare diensten, bijvoorbeeld). Om de demografische druk op steden (50% van de wereldbevolking woont er, en in 2050 zelfs 75%) en klimaatverandering het hoofd te bieden, moet het beheer en de organisatie van steden in verschillende belangrijke sectoren zoals de economie, arbeid, mobiliteit, stadsplanning of ruimtelijke ordening optimaal verlopen.

Ondanks deze nobele doelstellingen maakt het ABVV zich zorgen over 'smart' beleid, beïnvloed door digitale privébedrijven en de uitwassen ervan die de mens niet langer centraal stellen, en meer in het bijzonder in de verschillende arbeidssectoren. Ook de afhankelijkheid van technologie is zorgwekkend, met name door de belangrijke uitdagingen die eraan verbonden zijn.

De platformeconomie (UBER, Deliveroo, enz.) is een emblematisch voorbeeld van de voortschrijdende digitalisering van onze samenleving, wat resulteert in een juridische opdeling van verschillende bedrijven en hun verantwoordelijkheid naar de werknemers. De aard van de band van ondergeschiktheid tussen werkgevers en werknemers vervaagt geleidelijk tussen verschillende juridische entiteiten. Deze nieuwe kapitalistische bedrijven streven ernaar de machtsrelatie tussen werknemers en werknemers moeilijk traceerbaar te maken en ze zelfs uit te wissen. Bovendien beperkt de verscherpte concurrentie tussen de werknemers de mogelijkheid om solidair te zijn, zich te verenigen en samen betere arbeidsomstandigheden te eisen.

Het ABVV maakt zich ook zorgen over de toename van preciaire banen en de noodzaak om voortdurend opleidingen te volgen om gelijke tred te kunnen houden met de technologische evolutie. De geleidelijke vervanging van werknemers door robots, algoritmen en kunstmatige intelligentie in veel sectoren moet absoluut doordacht en juridisch omkaderd worden om te voorkomen dat door de structurele daling van het aantal banen de druk op de werknemers toeneemt. Bovendien moeten gebruikers van algoritmen en kunstmatige intelligentie die menselijke gegevens verwerken, blijven letten op de bescherming van de privacy, inclusie en non-discriminatie.

Het ABVV zal blijven waken en pleiten voor een evenwicht tussen technische vooruitgang en het welzijn van de werknemers. Een sterk sociaal overleg dat werkelijk rekening houdt met het welzijn en de werkomstandigheden van de werknemers bij de invoering van nieuwe technologieën (fysiek en/of virtueel) blijft onmisbaar. De technologie moet worden aangepast aan de mens, en niet omgekeerd.

Smart city zou ook staan voor meer democratie omdat het de dialoog tussen de politiek en de bevolking kan vergemakkelijken. Deze digitale dialoog rekent echter op een gevorderde kennis over nieuwe technologieën. Een deel van de bevolking, de slachtoffers van de digitale kloof, kan echter niet mee.

Meer gebruik maken van digitale technologieën brengt belangrijke uitdagingen met zich mee op het vlak van veiligheid. De toenemende installatie van bewakingscamera's om "het wegverkeer vlotter te laten verlopen", tast de privacy sterk aan. Bovendien hebben recente studies het verband aangetoond tussen het toenemende aantal bewakingscamera's en buurten met lage inkomens. Het ABVV stelt zich dus vragen bij wat er mogelijk mis kan lopen, waarbij bovendien de meest kwetsbare personen meer vatbaar zijn voor de aantasting van hun privéleven.

Tot slot beoogt smart city ook ecologisch doelen, met onder andere een lagere uitstoot van broeikasgassen en optimale energie-efficiëntie. In deze visie wordt echter weinig rekening gehouden met de milieukosten van digitale technologie, met name die van infrastructuur, datacenters (4% in 2020 en het gebruik van bijna 8% van de elektriciteit wereldwijd) en de afhankelijkheid van zeldzame metalen. Energie-efficiëntie heeft ook reboundeffecten: technologische verbeteringen leiden tot hoger energieverbruik. Door meer energie te produceren tegen een lage prijs kunnen bedrijven meer consumptiegoederen produceren tegen een lage productiekosten. Deze reboundeffecten verhogen dus het totale energieverbruik en leiden niet tot reële vermindering van broeikasgassen.

ABVV-Brussel wil de aandacht van de politieke organen trekken op bovenstaande essentiële vragen en kwesties. Een 'smart' beleid moet menselijke behoeften centraal stellen, in plaats van een technologische visie die uitsluitend gericht is op winst en de belangen van bepaalde privébedrijven.

## 2. Onderwijs<sup>4</sup>

De opdracht van het onderwijs is om mensen in staat te stellen actief deel te nemen aan de samenleving door het verwerven van kwalificaties en kennis, maar ook om verantwoordelijke burgers op te leiden en echte gelijkheid tussen hen te bevorderen. In België berust deze opdracht ruimschoots bij de overheid, die volgens de Grondwet gratis onderwijs moet verstrekken aan alle kinderen die de schoolplichtige leeftijd hebben bereikt.

Uit strikt materieel oogpunt is kwalitatief onderwijs een determinerende factor voor de toegang tot goede levensomstandigheden: de recente barometer over de kwaliteit van de tewerkstelling in het Brussels Hoofdstedelijk Gewest bevestigt dat het behaalde diploma een doorslaggevende invloed heeft op de kwaliteit van de toekomstige tewerkstelling, zowel op het vlak van loon, privé/werkbalans als arbeidsautonomie.

Als garantie op sociale emancipatie voor iedereen moet het onderwijs daarom alle kinderen, ongeacht hun achtergrond en de sociale status van hun ouders, aan het einde van hun schooltraject een gelijkwaardig niveau van kennis en knowhow hebben kunnen aanreiken. Helaas is het Belgische onderwijs, en zeker het Brusselse onderwijs, allesbehalve een sociale lift voor kinderen uit de meest preciaire klassen. Integendeel, het onderwijs reproduceert en bestendigt sociale ongelijkheid.

Er is een duidelijk cijfer dat wijst op de huidige malaise in deze essentiële sector: **33,7 % van de leerkrachten verlaat het onderwijs voor een andere sector in de loop van de vijf jaar na hun aanwerving<sup>5</sup>.**

# 33,7%

van de leerkrachten verlaat het onderwijs voor een andere sector in de loop van de vijf jaar na hun aanwerving

Tot slot bemoeilijkt de invoering van verschillende schoolvakanties in beide gemeenschappen het leven van talrijke gezinnen en werknemers in Brussel, en verstoort deze aparte regeling het economische en sociale leven in Brussel.

<sup>4</sup> De volledige sectorale eisen kunnen worden geraadpleegd in het Memorandum van het ACOD (Onderwijs en Setca-Sel).

<sup>5</sup> De indicatoren voor het onderwijs 2023, SGAP, Federatie Wallonië-Brussel, maart 2024

## ABVV-Brussel vraagt:

- › Een versterkte begeleiding van beginnende leraren om het tekort aan te pakken.
- › Een duurzame herfinanciering van het onderwijs.
- › De Federatie Wallonië-Brussel moet in haar beleid meer rekening houden met de Brusselse socio-economische realiteit.
- › Een enorm investeringsplan om schoolgebouwen in het Brussels Gewest te verbeteren, zowel op het vlak van energie-efficiëntie als van de algemene onderwijsomstandigheden.
- › Een volledige en geïnstitutionaliseerde samenwerking tussen de verschillende machtsniveaus die betrokken zijn bij de overlapping van de onderwijsbevoegdheden, ongeacht de politieke visie van de betrokken ministers.
- › Kwaliteitsvol en gratis onderwijs (kantines, schoolreizen, schoolboeken), toegankelijk voor iedereen, essentieel om het sociaal determinisme gedeeltelijk te corrigeren en de reproductie van ongelijkheden te bestrijden.
- › Harmonisatie van de verlofdata voor de Franstalige en Nederlandstalige Brusselse scholen.



### 3. Opleiding

# 43,8%

van de stagiairs in Bruxelles Formation hebben recht op verhoogde tegemoetkoming (RVT) (tegen 27,6% van de Brusselse bevolking)

Beroepsopleiding is het volledige beroepsleven lang van cruciaal belang voor werknemers. Of het nu gaat om het verwerven van een kwalificatie of nieuwe beroepsperspectieven, opleiding moet leiden tot een duurzame baan van goede kwaliteit, in overeenstemming met de verwachtingen van de werknemer, ongeacht zijn of haar leeftijd of situatie.

In sommige opzichten brengt beroepsopleiding echter meer beperkingen met zich mee dan de professionele wereld: vaste schema 's op basis van voltijds werk, maar onmogelijk om verlof op te nemen, de vereiste van minimale aanwezigheidsgraad van 80%, de verplichting om elke afwezigheid te rechtvaardigen.

Een recent onderzoek van Bruxelles Formation bevestigt dit: de materiële onzekerheid van stagiairs en de gezins- en persoonlijke beperkingen waarmee leerlingen worden geconfronteerd, hebben een zekere impact. Ze beperken de opleidingskeuzes van de stagiairs in een precaire situatie<sup>6</sup>, maar bemoeilijken ook de opvolging en het leren van de leerstof van de opleidingen. Met andere woorden: als je in bestaansonzekerheid leeft of alleenstaande ouder bent, is de kans op sociaal-professionele re-integratie via opleiding statistisch lager. Deze ongelijkheid moet worden bestreden.

Voor ABVV-Brussel vormt levenslang leren een individueel recht voor alle werknemers, met of zonder werk. Opleiding moet een middel zijn voor menselijke, sociale en culturele emancipatie ten dienste van de werknemers en de samenleving in haar geheel. Werknemers moeten hun beroepsvaardigheden kunnen ontwikkelen, zich duurzaam kunnen integreren in een kwaliteitsbaan en worden ondersteund in de ontwikkelingen van hun sector (meer bepaald op het gebied van digitalisering). Maar opleiding is geen pasmunt die enkel bedoeld is om de positie op de arbeidsmarkt te verbeteren. Het verhoogt de kansen van de werknemers op sociale promotie en op ontplooiing dankzij algemene maatschappelijke burgervormingen. Werknemers moeten vrij hun opleiding kunnen kiezen in een perspectief van persoonlijke ontwikkeling, zonder dat er sprake is van dwang.

<sup>6</sup> Die vaak hun opleiding kiezen in functie van beperkingen: minder lange opleiding, dicht bij de school van de kinderen, enz.

De digitalisering van grote delen van de arbeidsmarkt maakt het ook noodzakelijk dat werknemers via opleidingen digitale vaardigheden verwerven voor hun sociale en professionele inschakeling. Een op de tien Belgen maakt zich immers zorgen over hun baan omdat ze niet meekunnen met de digitale ontwikkelingen.

Ten slotte moeten de beroepssectoren meer actief bijdragen aan de oriëntatie en de ontwikkeling van het aanbod van kwalificerende opleidingen, met name door de oprichting van nieuwe polen tewerkstelling-opleiding in de dienstensectoren.

### **ABVV-Brussel vraagt:**

- › Werkzoekenden in opleiding een reëel opleidingsinkomen geven, van minimaal 4 euro/uur.
- › Versterken van de opdrachten en middelen van de publieke opleidingsverstrekkers Bruxelles-Formation, VDAB-Brussel en GSOB7.
- › Het dagelijkse leven van stagairs in bestaansonzekerheid of die alleenstaande ouder zijn drastisch verbeteren door het (massaal) creëren van kinderopvangplaatsen, aangepaste opleidingsschema's en -modaliteiten, het versterken van hulp en ondersteuning voor, tijdens en na de opleiding en het reguleren van misbruik van stage- en opleidingspraktijken in bedrijven.
- › Beroepen waar jobs te vinden zijn identificeren en aantrekkelijker maken. Het gaat om beroepen waar veel aanwervingen kunnen gebeuren, met goede arbeidsomstandigheden en positieve loopbaanperspectieven en waarvoor werkzoekenden opleidingen kunnen volgen, terwijl hun vrije keuze niet in het gedrang komt.
- › Opleidingen bevorderen die gericht zijn op industriële en technologische banen en op banen in de dienstenproductie.
- › Ook het recht op opleiding moet rekening houden met vrouw-mangelijkheid, onder meer door genderbarrières in traditioneel mannelijke beroepen op te heffen en door een opleidingsaanbod te ontwikkelen in de typisch 'vrouwelijke' beroepen, zoals handel, zorg aan personen, gezondheidszorg.
- › Het recht op opleiding garanderen aan laaggeletterde werknemers en personen die getroffen zijn door digitale uitsluiting (met name door het creëren van een specifiek traject van "digitale alfabetisering").



## Ondersteuning van werknemers die het slachtoffer zijn van herstructureringen

De transformatie van de stedelijke economie gaat op termijn leiden tot de reconversie van talrijke werknemers. Deze (noodzakelijke) transitie kan leiden tot (collectieve) ontslagen.

Geconfronteerd met deze dreiging besloot de gewestregering in 2021 tot de oprichting van een proefproject voor een gewestelijk begeleidingsfonds voor slachtoffers van faillissementen, het zogenaamde «**Rebound.brussels**». In tegenstelling tot Vlaanderen en Wallonië beschikte het Brussels Gewest immers niet over een eigen instrument om collectieve ontslagen en bedrijfssluitingen te beheren.

### **Dit systeem komt ruim onvoldoende tegemoet aan de eisen van ABVV-Brussel dat pleit voor de invoering van reconversiecellen werk-opleiding in Brussel.**

Naar aanleiding van onze eisen voor een ambitieuzer plan heeft de gewestregering zich in het kader van Strategie 2030 geëngageerd voor de invoering van reconversiecellen werk-opleiding voor de omscholing van werknemers die slachtoffer zijn van een herstructurering of van een collectief ontslag.

#### **ABVV-Brussel eist:**

- De goedkeuring van een gewestelijke ordonnantie tot oprichting van echte reconversiecellen, onder de verantwoordelijkheid van de openbare instellingen voor tewerkstelling en opleiding en de vakbonden.
- De oprichting in Actiris, in samenwerking met Bruxelles Formation en de VDAB, van een permanente reconversiecel die de adviseurs van Actiris en Bruxelles Formation/VDAB en vakbondsbegeleiders samenbrengt om ook steun te verlenen aan ontslagen werknemers in kleinere bedrijven en aan ontslagen werknemers buiten het kader van collectief ontslag.
- Dit systeem moet toegankelijk zijn voor alle ontslagen werknemers (met inbegrip van onderaannemers en werknemers met arbeidsovereenkomsten voor bepaalde duur en tijdelijke contracten) en moet gebaseerd zijn op de protocolakkoorden met de sectorale polen opleiding-werk, die zij samen met Actiris, Bruxelles Formation en de VDAB hebben opgericht in strategische sectoren.
- De ontwikkeling van een begeleidings- en opleidingsmaatregel voor werknemers gedurende hun volledige loopbaan. Dit systeem moet werknemers ondersteunen voorafgaand aan een mogelijk collectief ontslag of een bedrijfssluiting om hen in staat te stellen zich preventief te heroriënteren of om te scholen voor het ontslag.

## 4. Economie

De ingrijpende veranderingen in de stedelijke economie (de-industrialisatie, toename van onzekere tewerkstelling en levensomstandigheden, opkomst van telewerken, enz.) en de klimaat- en milieuproblematiek dwingen ons ertoe ons economisch ontwikkelingsmodel voor Brussel te herzien.

Het economische ontwikkelingsmodel dat uitsluitend is gebaseerd op economische groei en het bruto binnenlands product, is op termijn immers onhoudbaar. Omdat het gefinancierde en geglobaliseerde kapitalisme niet in staat is om rekening te houden met de schadelijke sociale en ecologische gevolgen van winstmaximalisatie tot elke prijs, leidt het alleen maar tot een ecologische en sociale crisis met dramatische gevolgen.

We moeten dus streven naar een rechtvaardig, solidair en duurzaam economisch ontwikkelingsmodel, dat garant staat voor goede levens- en arbeidsomstandigheden en een antwoord biedt op de klimaat- en milieuitdagingen.

Dit is een centrale kwestie voor ABVV-Brussel. Als we ons niet bekommeren om ecologie zal de ongelijkheid tussen de werknemers zeker verscherpen.

De transitie, met de energierenovatie van woningen, het mobiliteitsbeleid en de stijgende energiekosten, zal onvermijdelijk kosten met zich meebrengen. Het is belangrijk dat deze kosten op de sterkste schouders rusten en dat de samenleving en de wereldwijde bedrijfspand bijdragen naargelang hun capaciteit.

Het Brussels Gewest heeft de uitvoering van een **Gewestelijke Strategie voor economische transitie** («shifting economy») tegen 2030 als centrale oriëntatie in het Brussels regeerakkoord 2019-2024 opgenomen, dat de kern vormt van het gewestelijk economisch beleid.

De regering stemt daarom geleidelijk alle instrumenten voor economische ondersteuning af op deze economische transitie, zodat tegen 2030 enkel de economische modellen met een voorbeeldfunctie op sociaal en ecologisch vlak nog gewestelijke overheidssteun ontvangen. De shifting economy heeft zich vertaald in een diepgaande hervorming van de economische steunmaatregelen aan bedrijven.

Tijdens de gezondheids- en energiecrises werden bedrijven zeer royaal gesteund door de gewestelijke overheid. Meer dan 50.000 bedrijven ontvingen in totaal 400 miljoen euro aan premies (wetende dat het gewestelijk budget 7 miljard euro bedraagt). Het ABVV stelt vast dat er meer steunmaatregelen voor bedrijven waren dan voor werknemers en burgers. Hoewel er budgetten werden vrijgemaakt voor de OCMW's om gezinnen te ondersteunen bij de stijgende energieprijzen, staat deze steun (bijkomend 10 miljoen in 2021) niet in verhouding tot de bedrijfssteun. Wij hekelen dit onevenwicht tussen economische en sociale maatregelen.

# 400 000 000 €

---

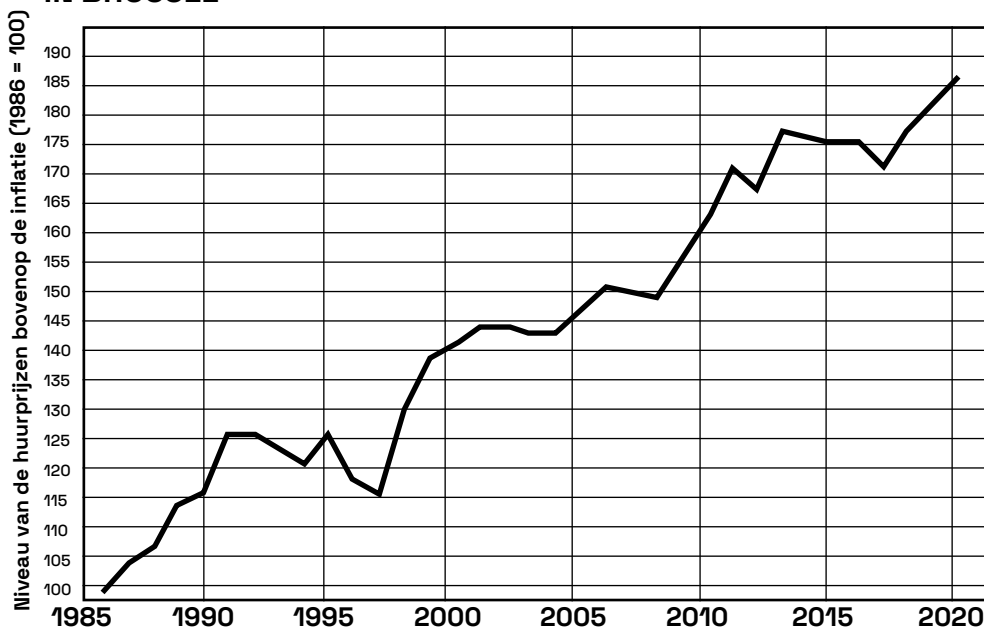
Meer dan 50.000 bedrijven ontvingen in totaal 400 miljoen euro aan premies (terwijl het gewestelijk budget 7 miljard euro bedraagt).

## **ABVV-Brussel vraagt:**

- › Een evenwichtige balans in de begrotingsuitgaven tussen economische maatregelen voor bedrijven en sociale maatregelen voor werknemers en burgers.
- › Ervoor zorgen dat de kosten van de transitie niet op de meest preciaire schouders rusten, maar afhankelijk zijn van de draagkracht van elke burger en dat bedrijven er een grote rol in spelen.
- › Garanderen van de plaats en financiering van publieke operatoren bij de uitvoering van de strategie van Hub.brussels, Citydev, Finance.brussels.
- › De expertise van de sociale sectorale gesprekspartners mobiliseren via sectorale kaderovereenkomsten.
- › Zorgen voor strategische coördinatie en koppelingen tussen de verschillende gewestelijke plannen zoals de Strategie rond Scholing en Werk, het industrieplan omgedoopt tot Productive Brussels, GoodMove, GoodFood, Renolution (bouw), enz.
- › De steun aan bedrijven koppelen aan de verplichting van het creëren of behouden van kwaliteitsbanen, het naleven van het sociale en fiscale recht, een goede financiële gezondheid, en de evaluatie van deze verschillende aspecten garanderen.
- › De stedelijke industrie in Brussel, die kwaliteitsbanen schept, onder hoge bescherming stellen.
- › In duurzame, innovatieve en pro KMO-overheidsopdrachten: clausules over sectorale anti-dumping opnemen.

# 5. Huisvesting

## EVOLUTIE VAN DE HUURPRIJZEN BOVENOP DE INFLATIE SINDS 1986 IN BRUSSEL



Tussen 2010 en 2020 stegen de huren in het Brussels gewest met 20% bovenop de inflatie<sup>7</sup>. Deze opvallende vaststelling maakt deel uit van de trend van almaar stijgende huren de laatste 40 jaar (+80% over de periode 1986 – 2020 bovenop indexering) en zijn meer in het algemeen tekenend voor de wooncrisis waarin het gewest nu al enkele jaren verkeert. In een stad waar 62%<sup>8</sup> van de bevolking huurt, wordt het uiterst ingewikkeld om een betaalbare, kwalitatieve en passende woonst te vinden. Gezinnen besteden namelijk gemiddeld 35%<sup>9</sup> van hun budget aan huisvesting (inclusief lasten). Dit cijfer reikt tot 70%<sup>10</sup> voor de meest preciaire bevolkingsgroepen.

Steeds meer gezinnen moeten inboeten op comfort, omvang of geografische ligging van hun woonst.

Naast hoge huurprijzen nemen de lasten, die de laatste tijd sterk zijn gestegen, ook een grote hap uit het gezinsbudget. Door deze prijsstijgingen op de vastgoed- en energiemarkt blijft er weinig over in de portefeuille van de Brusselaars wat leidt tot uitgestelde gezondheidszorg en tot materiële, culturele en sociale armoede.

Deze kritieke situatie wordt versterkt door de recente sociale, gezondheids- en energiecrises, maar ook door het gebrek aan adequate reacties van het gewestelijk beleid al enkele decennia lang. De productie van sociale huisvesting (gemiddeld 200 eenheden jaarlijks<sup>11</sup>) is door de huidige crisis verre van voldoende. Bovendien is een deel van de Brusselse sociale huisvesting in slechte staat, niet aangepast aan de vraag van de grote gezinnen en zijn veel woningen zijn over- of onderbewoond.

7\_ Périlleux Hugo, Marissal Pierre, En finir avec la grille des loyers ... et la rente locative, 2021, Observatorium Ongelijkheid in België

8\_ EU-SILC 2021

9\_ Observatorium voor Gezondheid en Welzijn van Brussel-Hoofdstad (2022). Sociale Barometer 2021. Brussel: Gemeenschappelijke Gemeenschapscommissie

10\_ Memorandum BBROW 2023

11\_ Idem

De voortdurende stijging van de vastgoedprijzen en het gebrek aan fatsoenlijke en betaalbare woningen voor preciaire gezinnen vergroten de ongelijkheid, en dat terwijl een derde van de bevolking al onder het armoederisico leeft.

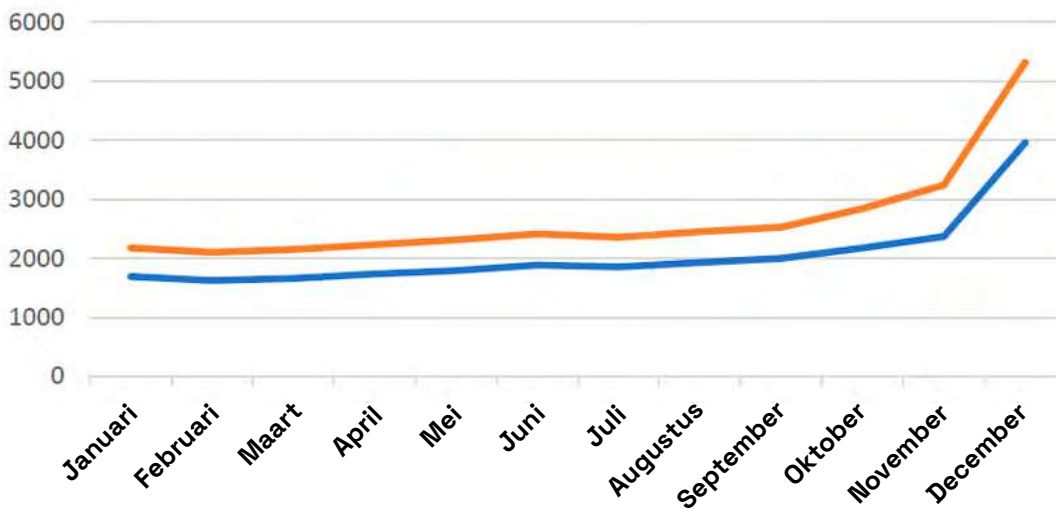
In het algemeen pleit het ABVV voor een verbetering van de levensomstandigheden van de gehele gewestelijke bevolking. Dit vereist sterke politieke beslissingen op het vlak van huisvesting. Om het recht op de stad voor iedereen te garanderen, moeten we streven naar een structurele daling van de huurprijzen, de prijzen op de vastgoedmarkt beheersen, de armste klassen en jongeren steunen bij de aankoop van een woning, een luxe die op dit moment alleen is weggelegd voor de hoogste inkomens. Tot slot moet volgens ons huisvesting uit de markt en uit de speculatieve en kapitalistische logica worden gehaald, waaronder deze sector al veel te lang geleden heeft.

### **ABVV-Brussel eist als prioriteiten:**

- › De productie van nieuwe openbare en sociale woningen en de renovatie van het huidige bestand.
- › De invoering van regulerings- en omkaderingsmechanismen voor de huurprijzen, om deze te doen dalen, via een opgelegd huurrooster dat de realiteit van de hele markt weerspiegelt.
- › Een grote fiscale hervorming om de huurprijzen te belasten die de eigenaars werkelijk ontvangen. Een hervorming die meer dan noodzakelijk is in het licht van de huidige financiële situatie van het gewest. De verkregen fondsen moeten gaan naar een ambitieus sociaal huisvestingsbeleid in Brussel.
- › De creatie van een Gebouwenpaspoort met alle informatie over elk goed (huur, oppervlakte, bouwjaar, EPB, vroegere huren, premies, ...) om een nauwkeurigere kennis te hebben van de eigendomsstructuur, van de kenmerken van het huur- en koopaanbod, en van de algemene staat van het bestand, wat nodig is om de markt te reglementeren en efficiënter te controleren.
- › De oprichting van een Brussels gewestelijk huurgarantiefonds. Net als bij de sociale zekerheid is het de bedoeling dat de meerderheid een beleid ondersteunt dat gericht is op gezinnen die moeilijk toegang hebben tot huisvesting. Het doel is een universeel huurwaarborgfonds veralgemenen dat het mogelijk maakt om een huurwaarborg op te bouwen in maandelijkse schijven (12 of 24), afhankelijk van het inkomen van het gezin. Dit fonds dekt de huurschade, de huurachterstand en die van de lasten.
- › Het einde van de huisuitzettingen en de oprichting van een gewestelijk schuldsaneringsfonds.
- › Het ontwikkelen van een huisvestingsplan voor daklozen, zorgen voor opvangplaatsen en sociale begeleiding die nacht en nacht geopend zijn (met specifieke plekken voor gezinnen met kinderen).
- › Het verbod op het verhogen van de huur tussen twee opeenvolgende huurovereenkomsten.

# 6. Energie

Aantal beschermde cliënten in 2022



Figuur 1: Bron: Infor GazElec - Onderzoeksrapport 2022

Het aantal gezinnen met het statuut van beschermde klant is gestegen van 2171 in december 2021 naar 5322 in december 2022, wat meer dan een verdubbeling is. In Brussel wordt het statuut van beschermde klant toegekend aan wie zijn facturen niet meer kan betalen en een ingebrekestelling van de leverancier heeft ontvangen.

De energiecrisis was moeilijk voor iedereen, maar in de eerste plaats voor huishoudens zonder een financiële reserve, een goed geïsoleerde woning of een hoog inkomen. Het feit dat het aantal huishoudens met het statuut van beschermde klant meer dan verdubbeld is, toont aan dat er in Brussel sprake is van energie-armoede.

Toegang tot energie is nodig om een waardig leven te kunnen leiden. De elektriciteits- en gasfacturen wegen al enige tijd zwaar op het budget van tal van huishoudens, maar deze last is in de herfst van 2022 exponentieel toegenomen.

Europa heeft in 2007 de liberalisering van de binnenlandse energiemarkt opgelegd in de idee dat concurrentie en vrije keuze tussen energieleveranciers de energieprijzen voor iedereen zouden verlagen. Het tegendeel gebeurde echter, met een opflakking van de prijzen van energiecontracten aan het einde van 2022.

In Brussel is er geen echte concurrentie meer tussen leveranciers. Eind 2022 waren er nog maar twee leveranciers, die enkel dure en variabele contracten voorstelden aan hun Brusselse cliënteel.

De liberalisering van de energiemarkt is volledig mislukt, zowel wat de kwaliteit van de diensten als de prijzen voor de gezinnen betreft.



### **ABVV-Brussel vraagt:**

- › Dat energie opnieuw een basisrecht wordt. Geen toegang tot energie moet worden beschouwd als een schending van de sociale grondrechten.
- › Maatregelen voor de bescherming van de specifieke consumenten in Brussel op het vlak van energie (sociale tarieven automatisch toegekend, contractonderbreking uitsluitend door een vrederechter, beschermde klanten...).
- › Fondsen om private en openbare woningen beter te isoleren, en maatregelen om deze investeringen terug te vorderen van eigenaars.
- › De bevordering van groepsaankopen van energie.
- › De oprichting van een openbare energieleverancier in het Brussels Hoofdstedelijk Gewest.

## 7. Mobiliteit

**75%**  
**volwassenen**

zouden bereid zijn om minder hun eigen motorvoertuig te gebruiken, en meer het openbaar vervoer indien het collectief vervoernetwerk aanzienlijk verbetert.

Een duurzaam stedelijk mobiliteitsbeleid uittekenen is verre van eenvoudig. Het stadsgewest Brussel wordt bovendien geconfronteerd met talrijke problemen en uitdagingen die gelijkaardig zijn aan die waarmee metropolen van dezelfde omvang worden geconfronteerd: moeizame toegang, files, problemen bij de combinatie van de verschillende mobiliteitswijzen, beperkingen bij de uitbreiding en de intensivering van het vervoer, verkeersonveiligheid, logistieke uitdagingen, moeilijkheden bij de toegang tot de bedrijvzones voor de werknemers, gebrekkig aanbod van openbaar vervoer voor nachtwerk, belemmeringen voor de verplaatsing van dienstverleners en de leveringen van goederen, enz.

De geografische insluiting van Brussel, in combinatie met de Belgische institutionele structuur, maakt de zaken nog ingewikkelder. Uiteenlopende politieke visies staan een volledige interregionale samenwerking in de weg die nochtans nodig is voor het welzijn van zowel pendelaars als Brusselse inwoners.

Het brandend actuele dossier op de tafel van de toekomstige Brusselse beleidsmakers, dat van metrolijn 3, zal door de vertragingen en de extra kosten de druk op het transportnetwerk in de komende jaren alleen maar verhogen.

Voor het ABVV moet het Brussels Gewest de transitie naar een duurzaam mobiliteitsbeleid voortzetten en versnellen, wat bestaat uit:

### **Zorgen voor en verbeteren van de toegankelijkheid van de stad**

De toegang tot Brussel moet vanuit een metropolitaans perspectief worden bekeken, met een volledige samenwerking tussen de drie gewesten. De verschillende geplande werkzaamheden (zowel op lokaal, regionaal als interregionaal niveau) moeten beter worden gecoördineerd om zowel de doorstroming van het verkeer als het comfort en de veiligheid van de gebruikers te bevorderen.



## Verbetering van de levenskwaliteit in de stad

De ontwikkeling van de openbare ruimte is van het grootste belang voor de kwaliteit van leven. Het is ook essentieel om het veiligheidsgevoel in de openbare ruimte en in het openbaar vervoer te verbeteren. De genderbenadering en de toegankelijkheid voor mensen met beperkte mobiliteit moeten systematisch in alle herinrichtingsplannen worden opgenomen.

**Het autoverkeer en de vervuiling die er het gevolg van is verminderen, ten behoeve van het openbaar vervoer en zachte vervoerswijzen... En ondertussen ervoor zorgen dat iedereen zich in de stad kan verplaatsen, ongeacht hun economische situatie!**

Om de klimaatdoelstellingen te behalen, is het Brussels Gewest verplicht de verontreiniging door het autoverkeer te beperken, wat op zich al verantwoordelijk is voor 29% van de uitstoot van broeikasgassen. Voor ABVV-Brussel moet deze doelstelling om broeikasgassen te verminderen zoveel mogelijk worden bereikt via stimulerende en niet-dwingende mechanismen, aangezien de maatregelen van de afgelopen jaren (voetgangerszone, LEZ...) te vaak de werkende klasse (zowel Brusselaars als pendelaars) afstraffen zonder geloofwaardige alternatieve of compenserende mechanismen die naam waardig.

**De overgang naar duurzame mobiliteit, wat moet leiden tot een gezonde omgeving voor inwoners, pendelaars en bedrijven en niet-vervuilende transportmiddelen die voor iedereen toegankelijk zijn, moet gebeuren met het oog op sociale rechtvaardigheid, zonder dat de werknemers er de dupe van zijn.**

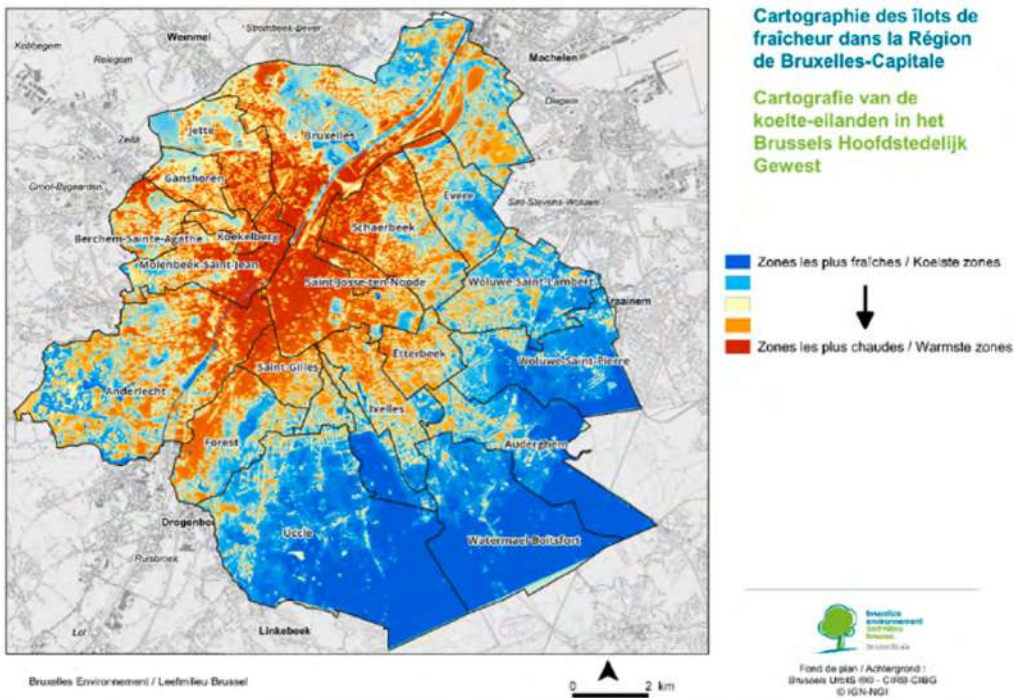
### **ABVV-Brussel eist:**

- Mobiliteit als een gedeelde prioriteit opnemen in het toekomstige Brusselse sociale akkoord tussen de sociale gesprekspartners en de gewestelijke overheid.
- Het verbeteren van het aanbod en de toegankelijkheid van het openbaar vervoer (frequentie, comfort, uitbreiding van het tijdschema) en het creëren van een nachtelijk vervoeraanbod aangepast aan de noden van Brusselse werknemers en burgers.
- De systematische integratie van de genderbenadering in alle herinrichtingsplannen voor de openbare ruimte en wegenwerken.
- De versterking en uitbreiding van de gewestelijke tool voor bedrijfsvervoerplannen (drempelverlaging naar 50 werknemers en implementatie van het BVP per activiteitzone) gekoppeld aan een betere betrokkenheid van de werknemers en hun delegees bij de uitwerking ervan.
- Parkeerfaciliteiten voor dienstverleners (bijstand- en zorgverleners, technici, bezorgers, ...)
- Prioritaire aandacht voor de geïntegreerde ontwikkeling van de stedelijke logistiek en het goederentransport via:
  - Een ambitieuze politieke visie voor de Haven van Brussel
  - De oprichting van stedelijke distributiecentra

# 8. Leefomgeving

Het Brussels Gewest wordt geconfronteerd met verschillende belangrijke problemen die de komende jaren enkel maar gaan toenemen: de gevolgen van de klimaatverandering, het tekort aan sociale woningen, de bestaansonzekerheid van een groeiend deel van de bevolking, het gebrek aan groen in bepaalde wijken, de slechte luchtkwaliteit...

Hoewel deze problemen overal in het gewest voorkomen, zijn ze sterker aanwezig in bepaalde wijken.

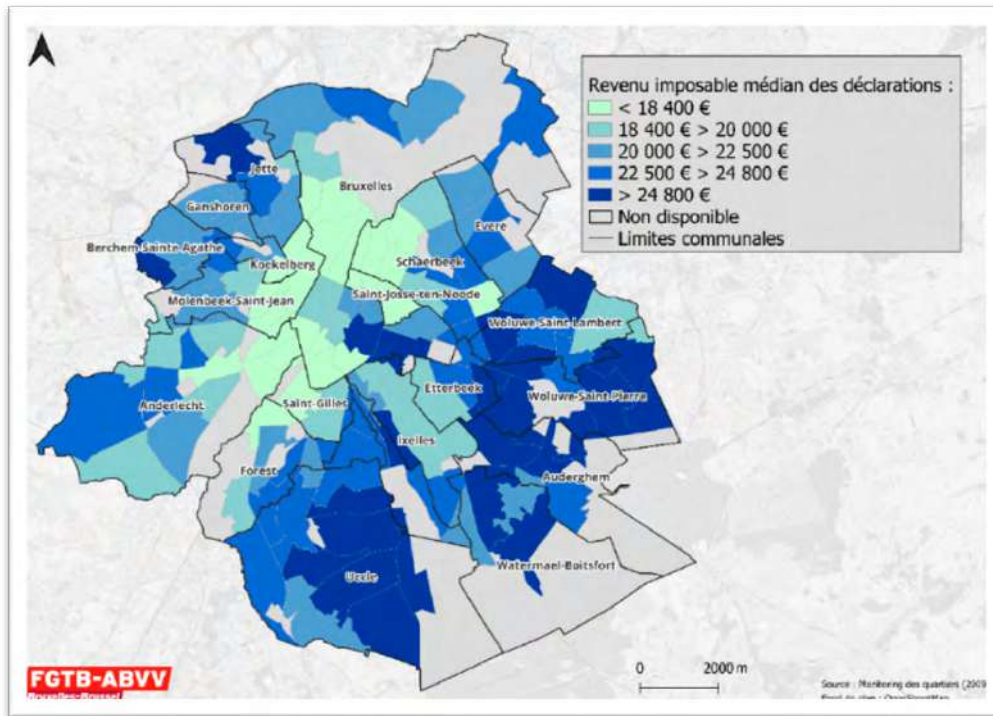


De cartografie van de hitte-eilanden in Brussel toont bijvoorbeeld aan dat de wijken van de eerste kroon sterker door het fenomeen getroffen zijn dan die van het zuidoosten van het gewest. Deze centrale wijken hebben een hogere dichtheid, minder zuurstof en er is gemiddeld minder groen<sup>12</sup>. Deze ongelijke verdeling van de hittestress komt deels overeen met de sociaaleconomische geografie van het gewest. In de dichtbevolkte centrale wijken, waar een gebrek is aan groene ruimtes, wonen de armste bevolkingsgroepen. Zij ondergaan een dubbele straf door hun omgeving. Ze zijn oververtegenwoordigd in woningen van slechte kwaliteit, die slecht geïsoleerd zijn en overbewoond<sup>13</sup> en die zich bevinden in wijken die de meeste milieubeperkingen ondervinden (slechte luchtkwaliteit, geluidsoverlast, gebrek aan groene ruimtes, enzovoort).

<sup>12</sup> "Défendre son pré carré" Hugo Perilleux & Pierre Marissal

<sup>13</sup> Memorandum RBROW 2023

## Mediaan belastbaar inkomen van het aanslagjaar (inkomensklasse) in Brussel per statistische wijk in 2019



De luchtvervuiling is weliswaar groter in de centrale en noordoostelijke wijken, de situatie is problematisch in het hele gewest. De belangrijkste bron van luchtvervuiling in Brussel is het wegverkeer<sup>14</sup>. De verwarming van gebouwen staat op de tweede plaats<sup>15</sup>.

Geluidshinder is alomtegenwoordig in Brussel. 72% van de bevolking wordt getroffen door geluidshinder (meer dan 55dB(A))<sup>16</sup>. Deze vorm van vervuiling wordt vooral waargenomen langs de hoofdwegen, in het noordoosten van het gewest (omwille van de luchthaven van Zaventem) en in de dichtbevolkte wijken van het centrum.

Leven en werken in slechte leefomstandigheden heeft directe gevolgen op de gezondheid, het welzijn en het geluk<sup>17</sup>. In combinatie met een meer onzekere economische situatie stapelt de bevolking van de westelijke en centrale wijken de omgevingsbeperkingen op. Brussel is een ruimtelijk gesegregeerde stad met een economisch en sociaal breuklijn. Een in Sint-Joost geboren inwoner leeft gemiddeld vijf jaar minder dan iemand die is geboren in Sint-Lambrechts-Woluwe (80 jaar in Sint-Joost, 85 jaar in Sint-Lambrechts-Woluwe)<sup>18</sup>.

Het spreekt voor zich dat veel van de uitdagingen die de leefomgeving stelt, niet ophouden aan de gewestgrenzen. De milieucrisis is uiteraard een nationale, Europese en wereldwijde uitdaging die de Brusselse context ruim overstijgt. Toch moet het Gewest zich volledig engageren in de ecologische transitie, en de ruimtelijke discriminatie en de opeenstapeling van omgevingsbeperkingen inperken. De verbetering van de leefomgeving van de centrale wijken in de arme sikkels en de strijd tegen precariteit zijn bij uitstek kwesties die onderling verbonden zijn. Het is echter onjuist te denken dat sociale kwesties opgelost worden met het renoveren en transformeren van deze wijken. Hoewel de

<sup>14</sup>\_\_Médor «Bruxelles malade»

<sup>15</sup>\_\_Idem

<sup>16</sup>\_\_Idem

<sup>17</sup>\_\_Idem

<sup>18</sup>\_\_RTBF 2020

meeste renovatieprojecten erop gericht zijn in te spelen op de behoeften van achtergestelde wijken (betaalbare huisvesting, betere openbare infrastructuur, kwaliteit van de openbare ruimte, enz.), moet worden opgemerkt dat deze operaties vaak negatief uitdraaien voor de bevolking die er woont.

Het idee om achtergestelde wijken uit het slop te halen door een welgestelde bevolking aan te trekken, garandeert geen verbetering van de levensomstandigheden van de arme bevolking. De 'revitalisering' is gericht op een bevolking buiten deze wijken en bevordert het gentrificatieproces. De meest precare bewoners worden om economische redenen verbannen naar perifere gebieden, vaak buiten het Gewest. Bovenop hun bestaansonzekerheid en ver van de stad, komt er een vorm van ruimtelijke segregatie door de gebrekkige toegang tot mobiliteit en tot openbare en collectieve voorzieningen.

### **ABVV-Brussel vraagt:**

- De controle op de openbare grondreserves in handen van de gemeenten en het gewest laten om het sociale woningenbestand te vergroten, gemeenschappelijke voorzieningen in het gewest te voorzien en de productieve activiteiten te behouden.
- Anticiperen op de toekomstige klimaatverandering. Hittestress in buurten moet zoveel mogelijk worden beperkt en, meer in het algemeen, we moeten een veerkrachtige stad garanderen die haar inwoners niet discrimineert.
- Het overheidsbeleid ten aanzien van de meest kwetsbare groepen in het gewest opwaarts waarderen, en het «overgangsaspect» van Brussel voor een aanzienlijk deel van de bevolking aanvaarden.
- De kwaliteit van de openbare ruimte in achtergestelde wijken verbeteren. Herwaarderingsprogramma's moeten worden uitgevoerd **door** de bewoners (meer burgerdemocratie en actieve participatie van de bevolking) en **voor** de bewoners van de beoogde wijken.
- De strijd tegen luchtvervuiling verderzetten. De regering verbindt zich ertoe de door de WGO vastgestelde doelen voor luchtkwaliteit te bereiken.

# 9. Gezondheid

Volgens Solidaris heeft één op de twee zieke personen minstens één behandeling moeten uitstellen omwille van financiële redenen. Dit volksgezondheidsprobleem verergert al enkele jaren en spaart de middelste sociale groepen (middenklasse) niet.

Brussel moet een volksgezondheids- en zorgbeleid hebben waarin **de verschillende gezondheidsdeterminanten** worden opgenomen: kwaliteit van tewerkstelling, huisvesting, sociale cohesie, openbare diensten en voorzieningen, leefmilieu, levensstijlen... Een volksgezondheidsbeleid is meer dan alleen een goed beleid van zorg en bijstand aan personen! Enkel aandacht hebben voor de kwaliteit van zorg volstaat niet om de gezondheid van een bevolking te verbeteren: er moet ook werk worden gemaakt van de economische, sociale en milieudeterminanten. De sociale gesprekspartners, in het bijzonder de representatieve werknemersorganisaties, moeten hier van begin af aan bij betrokken zijn, zo sterk zijn de banden tussen gezondheid, economie, werk en inkomen.

Het Brusselse beleid zet zich hiervoor in aangezien de Cocof en de GGC een **Geïntegreerd Welzijns- en Gezondheidsplan (GWGP)** hebben goedgekeurd. Helaas blijft het bij een gedeeltelijke aanpak. Het GWGP bestrijkt niet alle sociale gezondheidsdeterminanten noch de noodzakelijke strategische koppelingen met onder meer werkgelegenheids-, opleidings-, onderwijs-, huisvestings- en sociale cohesiebeleid.

Van haar kant zet de federale overheid, met de hulp van de deelstaten, haar plannen verder om de ziekenhuisdiensten te rationaliseren, door hen te dwingen zich te hergroeperen, maar ook om de duur van ziekenhuisopnames te verkorten. De hergroepering met privéziekenhuizen stelt de specificiteit van openbare ziekenhuizen en het speciale statuut van hun personeel ter discussie. Zij staan garant voor toegankelijke zorg. Bovendien is het creëren van ziekenhuisnetwerken en hergroepering van grote ziekenhuizen een echte **ambulante wending** waar de gewesten en gemeenschappen die instaan voor de organisatie van de thuiszorg niet op voorbereid zijn en niet voor gefinancierd worden. Bij gebrek aan publieke middelen kan dit het aandeel van de uitgaven ten laste van de patiënten verder verhogen en de arbeidsomstandigheden van werknemers beïnvloeden (flexibilisering).

In het algemeen is het belangrijk om op alle machtsniveaus op te komen voor **ons model van sociale bescherming**, dat is verankerd in de sociale zekerheid en paritair beheerd wordt, dat de egalitaire lijm van onze samenleving vormt. Het nieuwe Brusselse orgaan voor gezondheid en bijstand aan personen (IRISCARE) kan zijn rol ten volle spelen en de effectiviteit van paritair beheer aantonen.

We moeten ook **de geneeskunde met twee snelheden en de vermarkting** bestrijden en wijkgerichte praktijken ontwikkelen. De sterke commercialisering van de rusthuizen in Brussel genereert in de eerste plaats winst voor hun aandeelhouders in plaats van het welzijn van mensen met verminderde autonomie te bevorderen. Iedereen moet toegang krijgen tot kwaliteitsvolle zorg, met name door middel van groepspraktijken zoals die van de wijkgezondheidscentra. Er moet meer ingezet worden op gezondheidspreventie, iets wat de overheid te sterk verwaarloost (screening van ziekten, preventie van herval en verslavingen, ...). IRISCARE, maar ook de OCMW's, de ziekenfondsen en de wijkgezondheidscentra spelen een doorslaggevende rol in preventie.

De **meest kwetsbare publieken** zoals eenoudergezinnen, mensen met psychische en psychologische stoornissen (een categorie die sterk toeneemt) of mensen met een handicap, hebben bovendien de meeste hulp nodig. Voor de gezondheidscrisis was zorguitstel zeer zorgwekkend. Twee derde van de eenoudergezinnen en driekwart van de personen die arbeidsongeschikt zijn, verklaarde dat ze in de loop van het jaar 2021 zorg heeft moeten uitstellen wegens geldgebrek. Met al deze personen wordt nog steeds onvoldoende rekening gehouden in het overheidsbeleid inzake gezondheidszorg.

Tot slot zal dit beleid van volksgezondheid deze doelstellingen niet kunnen bereiken zonder **de werknemers, en vooral de werkneemsters, in de sector van de gezondheidszorg en bijstand aan personen**. Hun niet-aflatende inzet op het hoogtepunt van de gezondheidscrisis leverde hen, heel terecht, de erkenning van de samenleving op. Dit vertaalde zich gedeeltelijk in loonopslag die echter onvoldoende was, en die ook het resultaat was van de mobilisatie van zorgwerknemers van vóór de gezondheidscrisis. Aan de andere kant blijven verbeteringen van de arbeidsomstandigheden uit. Het is dit aanhoudende gebrek dat sommige werknemers ertoe aanzet om de sector te verlaten, waardoor onvervangbare afwezigheden ontstaan bij het zorgpersoneel.



## **ABVV-Brussel eist:**

- › Het globale en geïntegreerde beheer van de materie van gezondheid en bijstand aan personen, overgenomen van de sociale zekerheid, via hun budgettaire planning op lange termijn, de vereenvoudiging van de instellingen (hergroepering van operationele actoren binnen IRISCARE), evenals de noodzakelijke coördinatie en samenwerking van de verschillende betrokken machtsniveaus (federaal, gewest en gemeenschappen).
- › Het behoud van openbare ziekenhuizen en het ambtenarenstatuut.
- › Het behoud van de jaarlijkse groeinorm van ten minste 2,5%, naast de automatische indexering door de inflatie.
- › De versterking van de eerstelijnsrol van de ziekenfondsen en de OCMW's, wat betreft informatie aan, doorverwijzing en begeleiding van de meest kwetsbare personen.
- › De invoering van een autonome garantie voor mensen met verminderde autonomie, waaronder ouderen.
- › De organisatie van de ambulante zorg, met name door de versterking van de centrales voor bijstand en zorg thuis, zowel openbaar als niet-commercieel.
- › De strijd tegen belemmeringen en drempels voor de toegang tot gezondheids- en sociale prestaties.
- › De strijd tegen non-take up in de zorg.
- › De consolidatie van het nieuwe stelsel van kinderbijslag om de risico's te verminderen op armoede bij kinderen en gezinnen.
- › De uitvoering van een gecoördineerd beleid voor preventie en bevordering van de gezondheid, met adequate middelen die gericht zijn op kwetsbare groepen.
- › De bevordering van beroepen in de gezondheidszorg en sociale zorg, door middel van betere arbeidsomstandigheden en de oprichting, samen met de beroepssectoren en opleidings- en onderwijsactoren, van een opleidings- en werkgelegenheidscentrum dat zich toelegt op de initiële en voortgezette opleiding van werknemers.

# 10. Gelijkheid en diversiteit

Brussel is uitgegroeid tot een kosmopolitische grootstad met een open venster op de wereld. De werknemers hebben gevarieerde origines. Helaas worden ze onderling aanzienlijk verschillend behandeld, ondanks de vooruitgang in de wetgeving voor gelijke behandeling en tegen racisme en discriminatie van de afgelopen veertig jaar. De uitdagingen zijn nog steeds onmetelijk. Het ABVV strijdt al vele jaren tegen alle vormen van discriminatie en draagt zo bij tot de verbetering van de arbeidsomstandigheden van alle bevolkingsgroepen in het Brussels Gewest. Onze vakbond is sterk bezorgd over de verspreiding van extreemrechtse ideeën en bewegingen in heel Europa. Deze partijen/bewegingen vallen vrouwen- en minderhedenrechten aan. ABVV-Brussel zal altijd alle ideeën en attitudes die gebaseerd zijn op racisme, seksisme en queerfobie, bestrijden<sup>19</sup>.

In 2022 ontving Unia 1.187 meldingen van discriminatie in het Brussels Gewest, waarvan 34,4% in de arbeids- en tewerkstellingssector. Discriminatie op grond van handicap en «raciale» criteria was goed voor 53,2% van de door Unia geopende dossiers. Racisme en andere vormen van discriminatie zijn nog altijd sterk aanwezig op de arbeidsmarkt. Bovendien vinden werknemers van niet-Belgische origine nog steeds minder vlot werk, en als ze wel werk hebben, is het vaak in precaire, onzekere en laagbetaalde banen.

In een kapitalistische samenleving waar winst en groei de belangrijkste waarden zijn, hebben mensen met een handicap nog steeds moeite om kwaliteitsvol werk te vinden (de arbeidsparticipatie van mensen met een handicap is slechts 26%, tegen 65% voor de totale bevolking). Bedrijven en instellingen hebben vaak moeite met het aanpassen van de hoeveelheid werk en de meer specifieke taken die aan deze personen worden toegekend. Het ABVV is van mening dat het menselijke aspect primeert en dat er rekening moet worden gehouden met hun moeilijkheden boven winst. Zo streven we naar een eerlijkere en meer solidaire samenleving.



<sup>19</sup>\_\_Schendingen van de rechten van LGBTQI-personeel



# 50%

---

van de vrouwen die in essentiële functies werken, is van Maghrebijnse of Turkse oorsprong.

# 16%

---

Ter vergelijking: vrouwen van Belgische afkomst vertegenwoordigen slechts 16%.

Het gewest heeft recent een economische, energie-, sociale, migratie- en gezondheids crisis doorgemaakt. De negatieve gevolgen van deze noodsituaties tonen het sterke verband aan tussen sociale ongelijkheid en discriminatie. Zo is de kwetsbaarheid van vrouwen en minderheden verder toegenomen en werden de bestaande ongelijkheden versterkt. 50% van de vrouwen die in essentiële functies werken, is van Maghrebijnse of Turkse oorsprong. Ter vergelijking: vrouwen van Belgische afkomst vertegenwoordigen slechts 16%. Bovendien liggen de gemiddelde daglonen voor de meeste betrokken bedrijfstakken er onder het gemiddelde. Deze werknemers (voornamelijk vrouwen) waren en zijn nog steeds oververtegenwoordigd in de economisch meest kwetsbare sectoren (kinderdagverblijven, huishoudhulp, gezinshulp, supermarkten,...). Het gebrek aan erkenning, de loonwaardering en de arbeidsomstandigheden in deze sectoren, die nochtans essentieel zijn, vindt ABVV-Brussel bijzonder alarmerend.

De recente migratiecrises hebben ook de rampzalige opvang van migranten aan het licht gebracht, die als werknemers zonder bescherming of sociale zekerheid uitermate kwetsbaar zijn. Het ABVV pleit daarom voor een echt menselijke en waardige opvang van migranten. De vakbond vecht ook voor de regularisatie van migranten en voor een versterking van de opvangstructuur om de scherpe concurrentie tussen werknemers en sociale dumping te bestrijden.

De Assisen tegen Racisme en Discriminatie hebben de gewestelijke actielijnen uitgezet. Het is belangrijk dat ze worden uitgevoerd. De aldus op gang gekomen dialoog tussen de regering, de sociale partners en het maatschappelijk middenveld moet worden voortgezet in het kader van de nieuwe adviesraad die eraan is gewijd.

## ABVV-Brussel vraagt:

- › De versterking van het wettelijk kader en het arsenaal tegen racisme en discriminatie, meer bepaald voor praktijktests (meer middelen en lichtere uitvoeringsvoorwaarden) of via afschrikkende sancties voor bedrijven, instellingen en verenigingen die discrimineren bij de aanwerving.
- › De invoering van een verplicht preventiebeleid voor discriminatie op het werk om zo de verschillende vormen van discriminatie op de arbeidsmarkt effectief te verminderen, waar een evolutie naar meer diversiteit meer dan ooit nodig is.
- › Bijkomende aansporingen voor positieve acties gericht op het tewerkstellen van ondervertegenwoordigde personen op de arbeidsmarkt.
- › De effectieve uitvoering van sectorale sociaaleconomische monitoring om discriminatie en de evolutie ervan sector per sector te analyseren. Op die manier kan er werk worden gemaakt van een sectorale aanpak in de strijd tegen racisme op de arbeidsmarkt om zo etnostratificatie doeltreffend te bestrijden.
- › Versterking van het actieplan gericht op verbetering van de tewerkstelling voor mensen met een handicap, parallel aan de ontwikkeling van doeltreffende preventie, wat leidt tot een versterkte tolerantie en meer solidariteit.
- › Verbetering van de regularisatievoorwaarden van werknemers zonder papieren voor zowel de actieve bestrijding van structureel racisme als voor waardige arbeidsomstandigheden voor iedereen.
- › Tot slot pleiten we voor meer preventieve maatregelen, zoals een vorming over antiracisme-en -discriminatie, zodat de werknemers en hun entourage kunnen gedijen in een omgeving die deze fundamentele waarden bevordert.

**VOOR EEN  
SOLIDAIR  
GEWEST!**



**ABVV-FGTB**  
*Brussel-Bruxelles*

**VOOR EEN  
SOLIDAIR  
GEWEST!**

